

# ***Kůň Převalského*** ***(Equus przewalskii)***



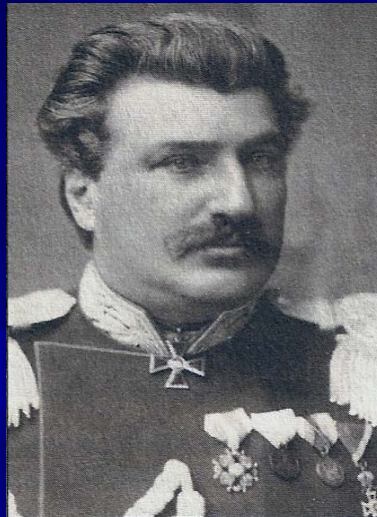
# *Předci domácích koní*

- Soužití lidí a koní se datuje už od *paleolitu* (10 000 let př.n.l.).
- Do *novověku* přežily jen dva druhy divokých koní.
  - Evropský divoký kůň – **tarpan** – byl vyhuben již koncem 19. století.
  - Asijský divoký kůň – **kertag** (kůň převalského) – podařilo se ho zachránit.

Kůň Převalského byl *pojmenován* po svém objeviteli.

# Nikolaj Michajlovič Prževalskij

(ruský generál, zeměpisec a přírodovědec)



V roce 1879 daroval Zoologickému muzeu v St. Petěrburku svoji „kořist“ z cesty do Džungarska.

## S. Poljakov

Popsal darovanou lebku a kůži divokého koně jako nový živočišný druh.



# Proč je vlastně kůň Převalského tak významný?

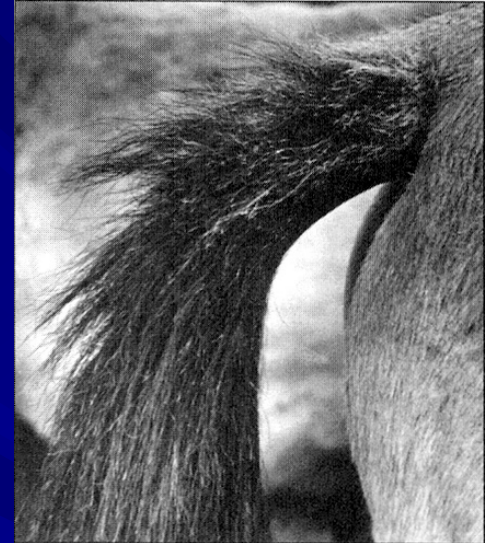




# Druhové znaky koně Převalského



Krátká stojatá hříva, čelo bez čupřiny a moučný nos.



Krátké ožínění kořene ocasu.



Páskování končetin.

Úhoří pruh.



# Historie odchytů

- V letech 1889 až 1890 se podařilo přivést do Evropy první koně.
- Během 13 let se z Mongolska a Číny do zoologických zahrad a chovných stanic dostalo celkem 54 divokých koní, poslední odchyt je z roku 1946.
- Mezi světovými válkami žilo v zoo asi 50 koní. V průběhu války však zanikly některé chovné linie. Tak se stalo, že v roce 1945 žilo v zoo jen asi 25 koní.
- V 50. letech se početní stavy ve volné přírodě dramaticky snížily a poslední pozorování pochází z roku 1968.
- Byl jako druh prohlášen za vyhubeného.

# *Chov koní Převalského v zajetí*

- Během odchytů se do evropských zoologických zahrad dostalo **54 divokých koní**.
- Jen **12** z nich se však začalo rozmnožovat a dalo základ budoucímu světovému chovu koní Převalského.
- Je jasné, že při tomto stavu nebude možné vyhnout se příbuzenské plemenitbě.



# ***Chov koní Převalského v ČR***

- První koně Převalského byli do Československa přivezeni **v roce 1921.**

Byli zakoupeni na zemědělské škole v Halle, zásluhou **prof. Františka Bílka** (zootechnik a genetik).

- Hřebec Ali a klisna Minka byli umístěni na školním statku v Netlukách u Uhříněvsi, kde odchovali čtyři hříbata.

- **V roce 1932** přešli do pražské ZOO, a tak začala slavná historie pražského chovu.



# Plemenná kniha

- V roce 1959 proběhlo první mezinárodní sympozium na záchranu koně Převalského.
- Pražská zoo byla pověřena **vedením** mezinárodní **plemenné knihy (PK)** koně Převalského.
- PK byla založena v následujícím roce 1960 jako druhá nejstarší PK divokého zvířete.
- Od roku 2001 je PK aktualizována i na **internetu**.

Identifikace zvířat – každý divoký kůň má v kůži na krku implantovaný čip a vzadu na těle vypálené identifikační číslo.

# Stavy divokých koní v zajetí

## Rychlý nárůst

početního stavu přináší  
první potíže...

To vedlo k zmenšování  
dynamiky růstu

populace a v chovech  
začala převládat kvalita  
nad kvantitou.

Tabulka početního stavu v zajetí

rok	počet	rok	počet
1956	41	1981	384
1961	73	1986	660
1966	133	1991	1060
1971	183	1996	1470
1976	253	2001	1600

# Evropský záchovný program (EEP).

- Jako reakce na větší koordinaci v chovu vznikl v roce 1985 **Evropský záchovný program (EEP)**.
- Hlavním úkolem bylo udržet stavy na stávající úrovni a do chovu vybírat jen žádoucí jedince.
- Důležitým nástrojem v řízení populace se stal propracovaný genetický management, který umožňoval plánovat strategii v jednotlivých chovech.
- Nastartoval se proces rozšiřování **genetické diversity**.
- Jedním z mezníků byla důkladná genetická analýza populace.



# Reintrodukce

tj. návrat divokých zvířat do jejich původní domoviny.

## Podmínky

pro vytvoření životaschopné populace v rámci jejich původních biotopů:

a) Vysazená (reintrodukovaná) **populace** musí být dostatečně silná a početná.

b) **Místo** vybrané pro reintrodukci musí také splňovat řadu kritérií.

c) Musí se **shromáždit** značné sumy peněz.



# Úspěšná reintrodukce

V roce 1985 symposium v Moskvě

...z plánů ale nakonec nezbylo nic.

Iniciativa soukromých nadací z Německa a Nizozemí:

- V roce 1988 byli první koně Převalského převezeni do čínské provincie Xinjiang.
- V roce 1992 následoval transport německé nadace COS do Gobi, kde byla zřízena stanice Tachin tal.
- Nizozemská nadace si vybrala horský národní park Chustajn Nuruu.





# Výsledky

- V průběhu dvanácti let se v obou stanicích podařilo vytvořit několik chovných stád.
- V roce 1995 byli první koně vypuštěni z ohrad do volné přírody.
- Od roku 1990 se v Asii narodilo přes 600 hříbat, to svědčí o tom, že se koně tvrdým podmínkám dokázali přizpůsobit...

...Ize očekávat, že během několika let vznikne na pomezí Mongolska a Číny životaschopná populace divokých koní a chov v zoologických zahradách bude sloužit k doplňování genofondu.





# Pražská zoo

Pražská zoo je chovem koně Převalského **proslavená...**

- Od příchodu těchto divokých předků domácích koní do pražské zoo uplyne letos 75let.
- Od roku 1960 vede plemennou knihu.
- Od roku 1934 se v pražské zoo narodilo více než 190 hříbat a koně narození v Praze stáli u zrodu mnoha dalších chovných linií po celém světě.
- V současné době chová pražská zoo 43 koní, a to na třech místech.
- V letošním roce se pražská zoo zapojí do programu znovu vysazení koní Převalského do volné přírody.

# Reprodukce

**Počátek pohlavní aktivity:**

**a) ve volné přírodě** nejdříve ve stáří čtyř let,

**b) v zajetí:** hřebci úspěšně kryjí ještě před dosažením 30 měsíců a klisny zabřezávají i ve 20 měsících (vliv domestikace).

**Březost:**

v průměru 49 týdnů.

**Konec pohlavní aktivity:**

**v zajetí** u hřebců až do věku 26 let  
a u klisen do 23 let.

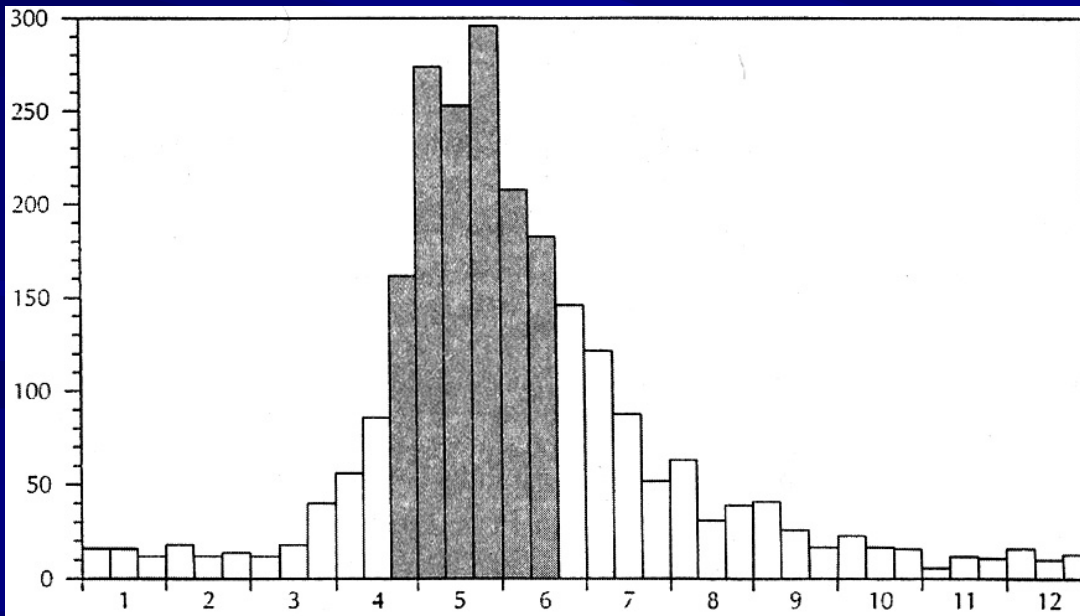


# Reprodukce

## Doba porodů:

a) ve volné přírodě od konce dubna do poloviny června,

b) v zajetí pouze 57% v tomto období, ostatní porody v jiných obdobích roku – nepříznivý vliv na procento úhynu novorozených hříbat.



**Graf.** - Porody koní Převalského v zajetí v jednotlivých dekádách roku.