

Farmové chovy zvířete



Prof. Ing. Gustav Chládek, CSc.

Ing. Daniel Falta, Ph.D.

Forma výuky

- **Přednášky**
 - Každý týden (St)
- **Cvičení**
 - Formou výjezdů (cca. 4x) **27.2.2020**
 - obora Holedná, ZOO, daňčí farma, jelení/krokodýlí farma
- **Zápočet**
 - Účast na výjezdech, seminární práce
- **Zkouška**
 - Test a ústní zkoušení

1. výjezd

- Brněnská obora Holedná
 - Kohoutovice, Jundrov, Bystřice
- zast. autobusu **Stará dálnice**
- Autobusy 50 a 52
- z Mendlova nám., od ZOO
- dalekohled a foto výhodou
- pes pouze na vodítku



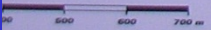


JUNDOV

Horní práhon

Mladá hora

KOHOUTOVICE



DA
pošta









Náplň předmětu

Budou probrány chovy následujících zvířat či skupin zvířat:

- Jelenovití
- Mufloni
- Zubři a bizoni
- Antilopy
- Prasata
- Zajíci
- Pštrosi
- Zvěř podle zákona o myslivosti

Význam farmových chovů

- Poskytují **přímou** hospodářskou produkci:
 - jatečná zvířata
 - chovná zvířata
- Poskytují **nepřímou** hospodářskou produkci
 - šetrné využití travních porostů
 - záchrana a péče o ohrožené druhy
 - snížení odlovu volně žijících populací
 - reintrodukce

Jelenovité

Způsoby chovu 1/3

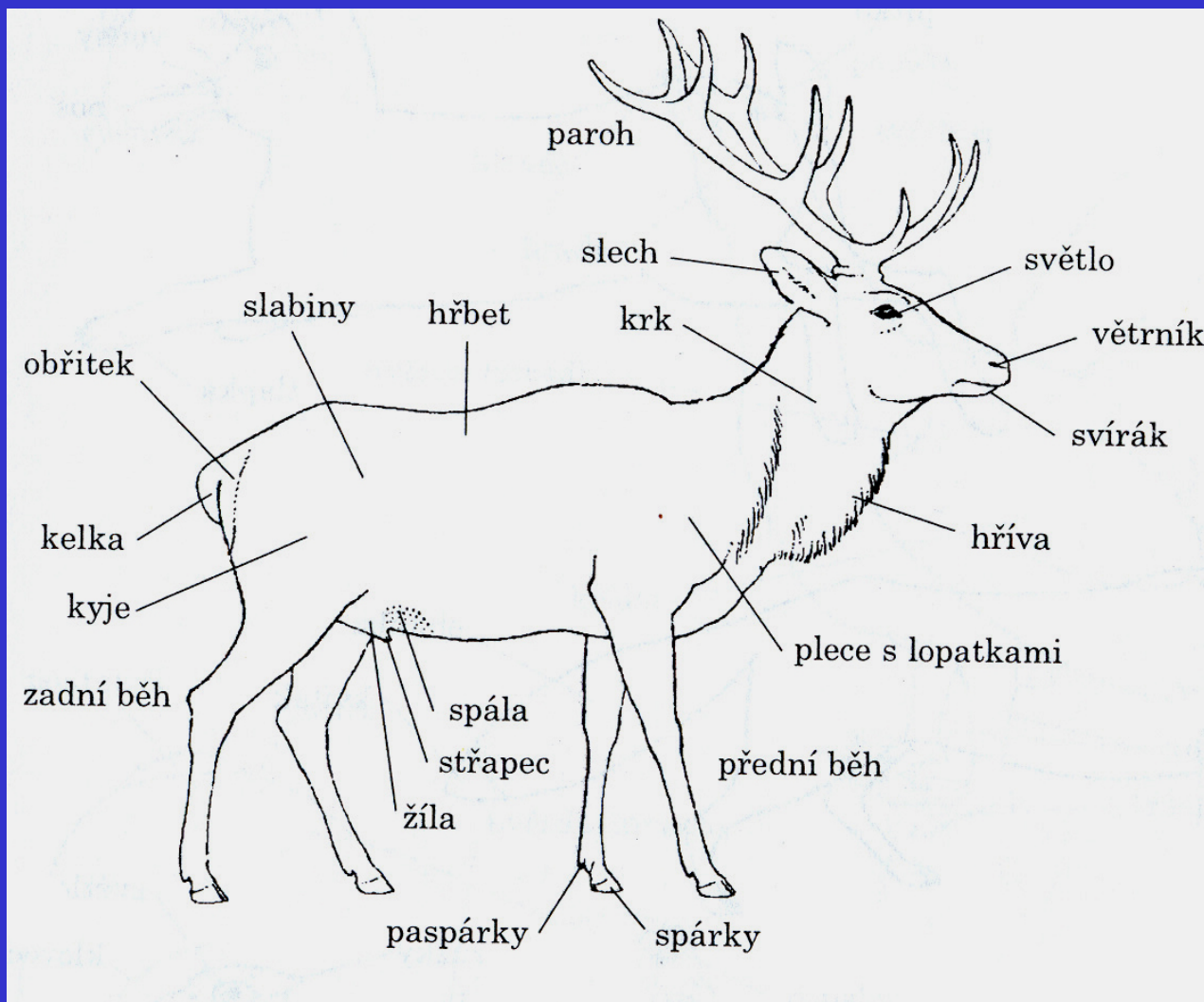
1. Chov v oborách :

- Chov pro myslivecké využití (lov)
 - poplatkový lov
- Může být vypouštěna do přírody
- Schvaluje příslušný okresní úřad, který může stanovit podmínky
- Minimální výměra 50 ha

2. Chov zájmový :

- **Není limitován plochou**
- **Chovaná zvířata (jeleni, daňci) podléhají schvalovacímu procesu ministerstva zemědělství a ministerstva životního prostředí**
- **Jelenovití jsou řazeni mezi nebezpečné druhy zvířat (18+, KVS)**
- **Zůstávají dále zvěří (nemožnost porážky)**
- **Nemohou se vypouštět do přírody**

Popis jelena





3. Farmový chov :

- **Cílený a kontrolovaný chov za účelem specifické produkce a nikoliv lovu**
- **Takto chovaná zvířata jsou podle veterinárního zákona považována za zvířata hospodářská, nepodléhají zákonu o myslivosti**
- **Nevztahuje se na ně vyhláška o nebezpečných druzích zvířat**
- **Chovatel je povinen do 7 dnů hlásit krajské veterinární správě začátek a konec chovatelské činnosti**

- **vést písemný registr zvíře v hospodářství**
Změny, narození, přemístění, úhyn, ztrátu, utracení
- **dodržovat minimální standardy pro ochranu HZ**
Hustota chovaných zvířat na 1ha
- **veterinární péči upravuje Veterinární zákon**
- **výjimka od KVS na porážky zvířat**
- **zákon na OZPT zakazuje produkci pantů**
- **jelenovití nemohou být součástí ekologického zemědělství**

Evidence, registr, označování

- Jeleni, daňci, mufloni, divoká prasata: **registr zvěře v hospodářství**
- Jelenovití a mufloni: **ušní známky**







Pojmy

- **Obora** (chov oborní, zájmový)
plocha min. 50ha, ohrazená neprostupným oplocením a určena k intenzivnímu chovu zvěře v zajetí
- **Farma**
 - Farmový chov zvěře není záležitost myslivecká, ale činnost zemědělská !
 - cílený a kontr. chov za účelem specifické produkce nikoliv lovu (Hospodářská zvířata)

Pojmy

- **Zvěř** = volně žijící druhy ptáků a savců, které stanovuje zákon o myslivosti
 - Srstnatá, pernatá, spárkatá, parohatá, rohatá
 - Užitková, škodná (dravá), velká, malá, hájená, chráněná, červená, černá

Legislativa 1

Zákon č. 166/ 1999 Sb. o veterinární péči a o změně některých souvisejících zákonů

+ Metodický návod OZ 8/2000 vet. Podmínek 359/ 2012

Za hospodářská zvířata (tj. zvířata využívaná převážně k chovu, výkrmu, práci a jiným hospodářským účelům) se považují také „zvěř a jiná zvířata ve farmovém chovu.

Legislativa 2

Zákon č. 449/ 2001 Sb. o myslivosti

- **Vymezení druhů**
- **Zvěří nejsou jedinci chovaní ve FCH**
- **Vynětí farem z honební plochy**

Historie a současnost farmových chovů

- První farmový chov jelenovitých založen u nás až v roce 1983
- Písemné záznamy již ze starého Říma a Číny kde byly zakládány speciální farmy pro produkci masa
- Dříve byly využívány především oborní chovy
- Kolébkou moderních farmových chovů je Nový Zéland

Chov jelenovitých v Evropě

- Průkopníkem chovu je Velká Británie
- Využití těžko přístupné půdy a poptávka po zvěřině

zkušenosti (Skotsko): volnost vs. FCH

– 7-8 (4-5) kolouchů vs. 14 (12) kolouchů

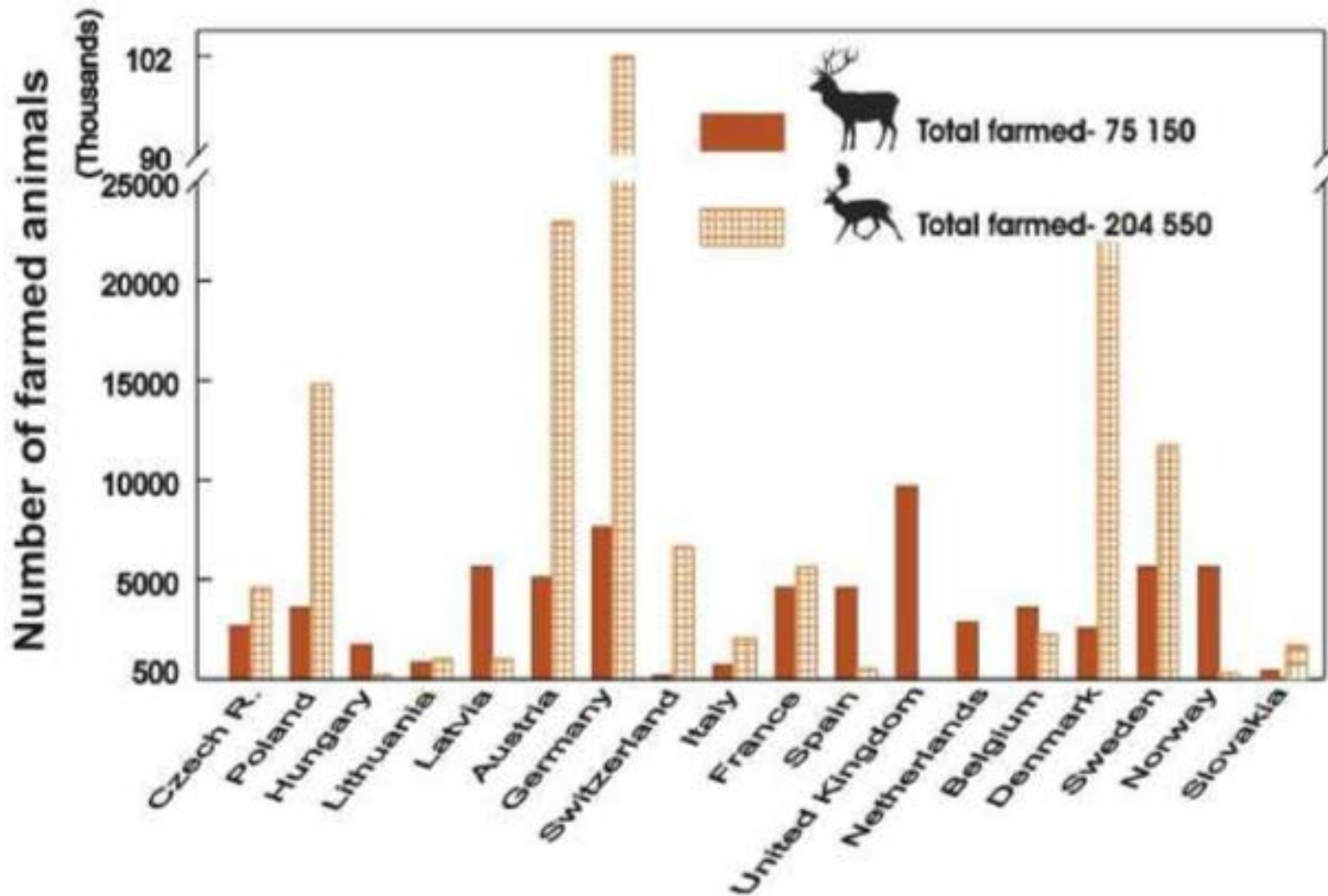
– ještě na konci 60.let se nevěděla přesně délka březosti, nástup a trvání říje

- Rozšíření do dalších zemí
- Země s rozvinutým chovem (VB a SRN)
- Země s méně rozvinutým chovem (Španělsko, Maďarsko, Slovensko)

Chov jelenovitých u nás

- **Začátek v roce 1983**
- **Výzkum VÚŽV - Uhřetěves**
- **Asociace farmových chovů jelenovitých České republiky (AFCHJ) 1990 ČSFR**
- **1993 evidováno 30 farem s 1500 daňky**
- **1996 evidováno 70 farem s 4 000 daňky**
- **Farmy od 220 do 850 m nad m.**
- **Počty zvířat od 10 do 400 kusů**
- **2018 stavy: 7474 D, 7949 J, 5054 M**

Number of farmed deer in Europe (2010)



Řád pro farmové chovy jelenovitých (AFCHJ ČR)

Obecné zásady

- **Jelenovití:** Jelen evropský, jelen sika, daněk skvrnitý + další (jelenec běloocasý)
- **Farmy zaměřené na produkci masa a pantů** (*nezralého paroží*)
- **Hospodářská zvířata:** nelze je lovit ani vypouštět do přírody

Jelen evropský



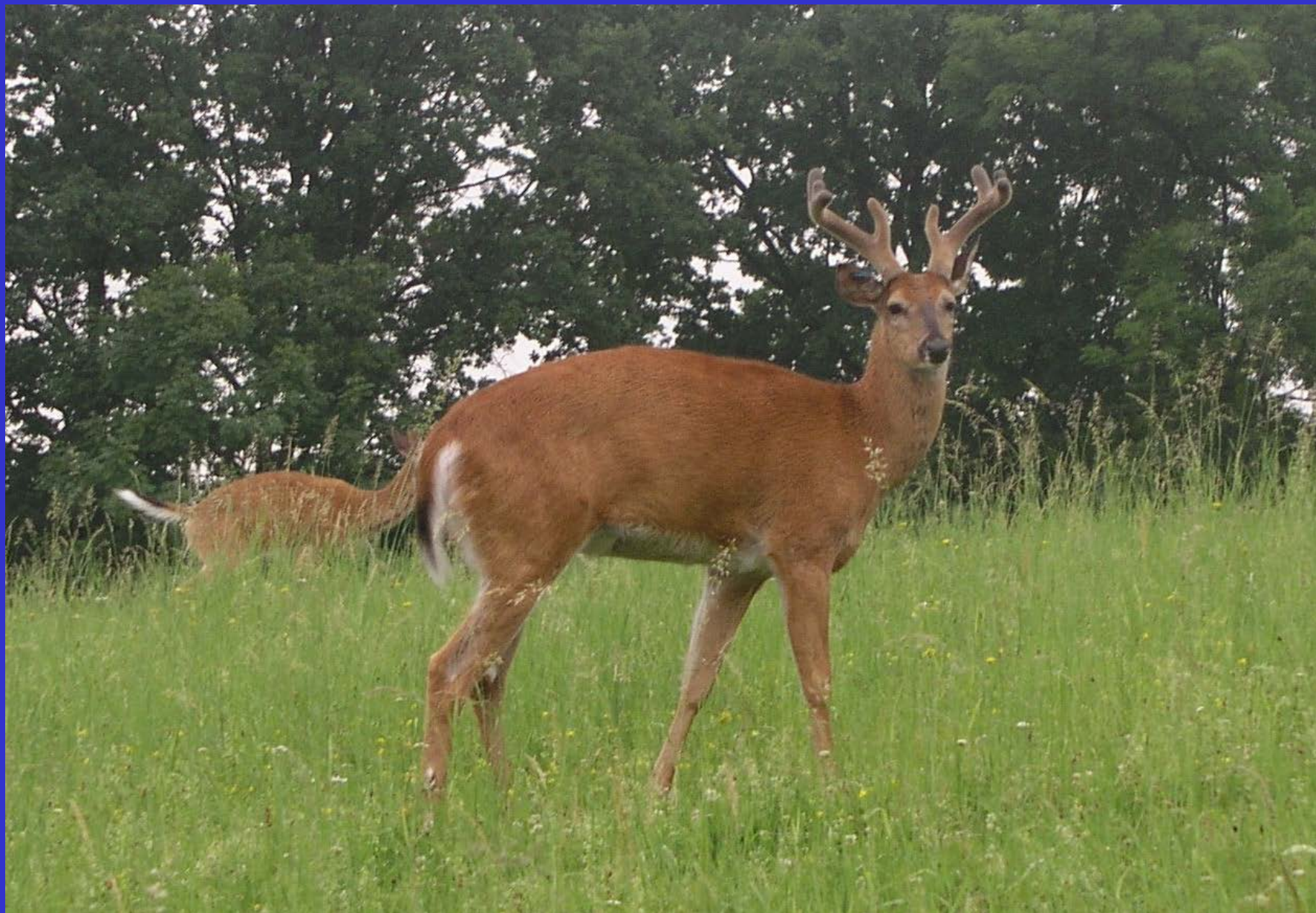
Daněk skvrnitý



Jelen sika



Jelenec běloocasý



Myslivci vs. Farmoví chovatelé

aneb velké boje

- Prodeje odstřelů a bodování (CIC) trofejí
- Konkurence ve zvěřině
- Maso nekvalitní (nepřirodní)
- Způsob výkrmu (MKM)
- Chov v nepřirozených podmínkách
- 95% FCH jsou myslivci
- Maso a živá zvířata jsou předmětem podnikání
- Není to „zvěřina“ ale maso
- Kvalita prokázaná
- Lepší zdravotní stav
- Ideální podmínky chovu
- Využití LFA a TTP

Spolupráce nutná !

Hospodářské využití jelenovitých

- **Plemenná zvířata**
 - 6-12tis. Kč i 50tis. Kč
- **Produkce pantů**
 - V ČR se nesmí !!!
 - 150 \$ / kg sušených pantů z ruska
- **Produkce masa**

Zvěřina myslivecká vs. „farmová“

- Cena v GB v přepočtu 205 Kč/kg farmová, proti 71 Kč/kg myslivecká.
- Strategie: zákazník musí vědět, že co je levné, je méně kvalitní
- Farmová je kvalitnější!

vlivem farmové výživy nedojde k negativnímu ovlivnění kvality ba naopak

- Vykrvení, poškození, jemnost
- Lepší parametry: pH, obsah tuku, vůně a chuť

Pila na parohy



Ochrana zdraví

- **Veterinární zákroky pouze prostřednictvím veterináře**
- **2 x ročně veterinární průzkum zdravotního stavu**
- **Spojovat veterinární zákroky s imobilizací např. při získávání paroží**

Imobilizace zvíře



Helabrunská směs



Rohy
Parohy

Rohy

- Vyrůstají na kostěném podkladu rohových výběžků čelní kosti (**derivát kůže**)
- Povrch je rozbrázděn otvory, kterými procházejí cévy až do škáry
- Škára produkuje rohovinu a ta se vrství a obaluje rohové výběžky – v podobě pouzder (toulce)
- Neustále dorůstají, vznik prstenců (věk)

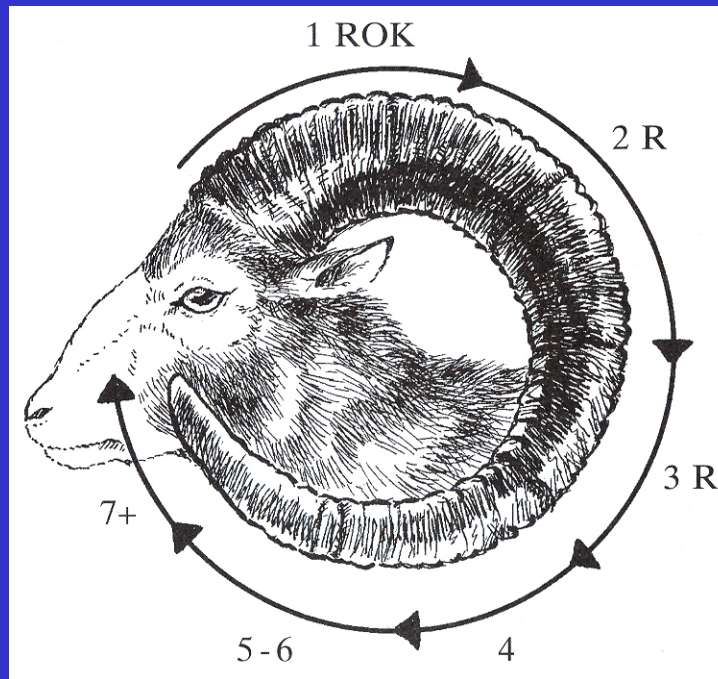
Parohy

- Kostěné útvary vyrůstající každoročně z násadců čelní kosti (z pučnic).
- Hormonálně řízený proces
- Lodyha parohu je obalená kůží (lýčí), kudy jsou dodávány vápenaté soli
- Odumře
- Vytloukání
- Po sezóně se zastaví přísun živin a paroh se odlomí mezi pučnicí a růží (shoz)

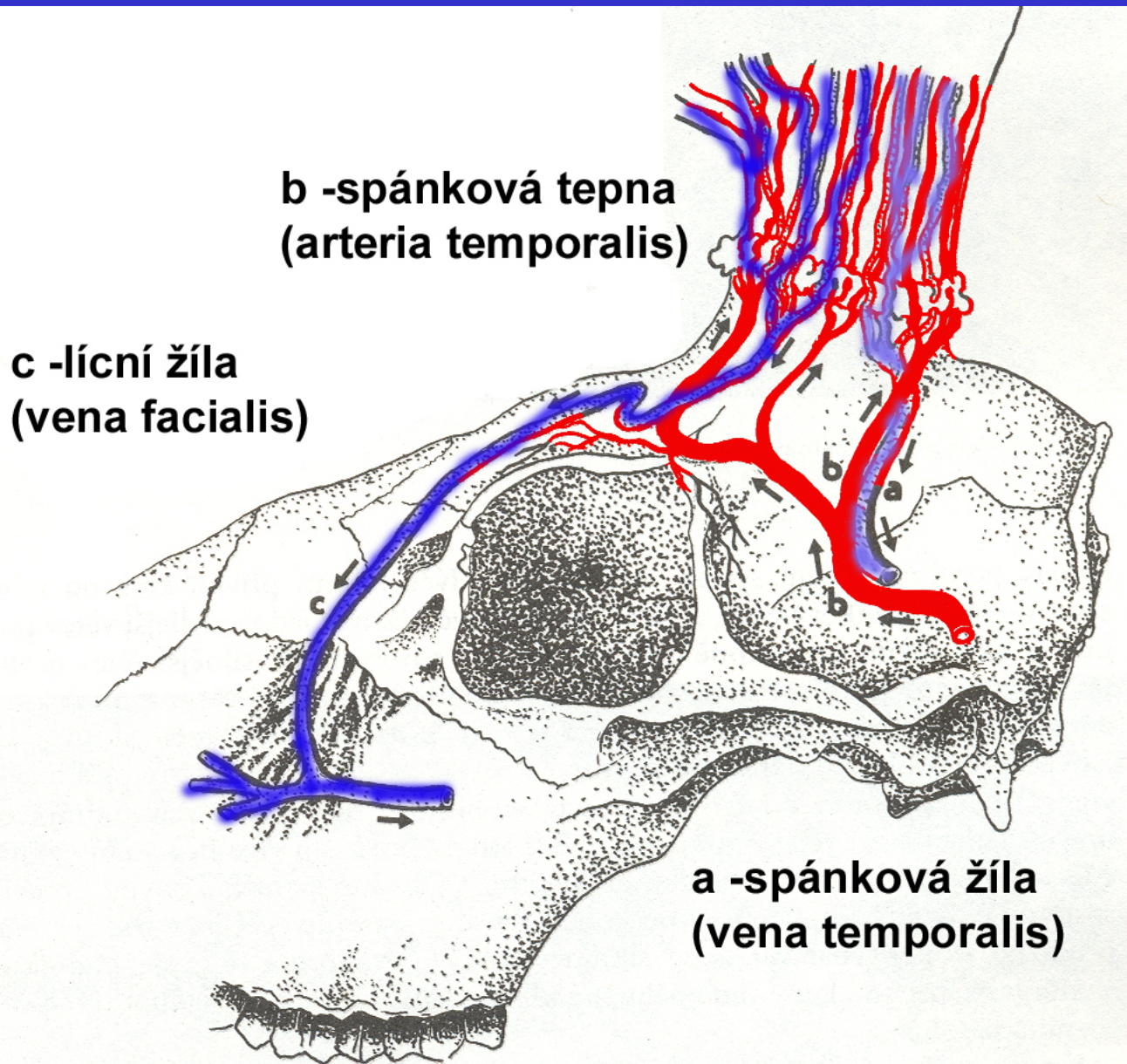
Rohy vs. parohy

- Z rohoviny
(derivát kůže)
- Duté
- Bez výsad
- I samice (-muflonka)
- Trvalé
- Kostěné
- Plné
- S výsadami
- Pouze samci (+sob)
- Každý rok se mění

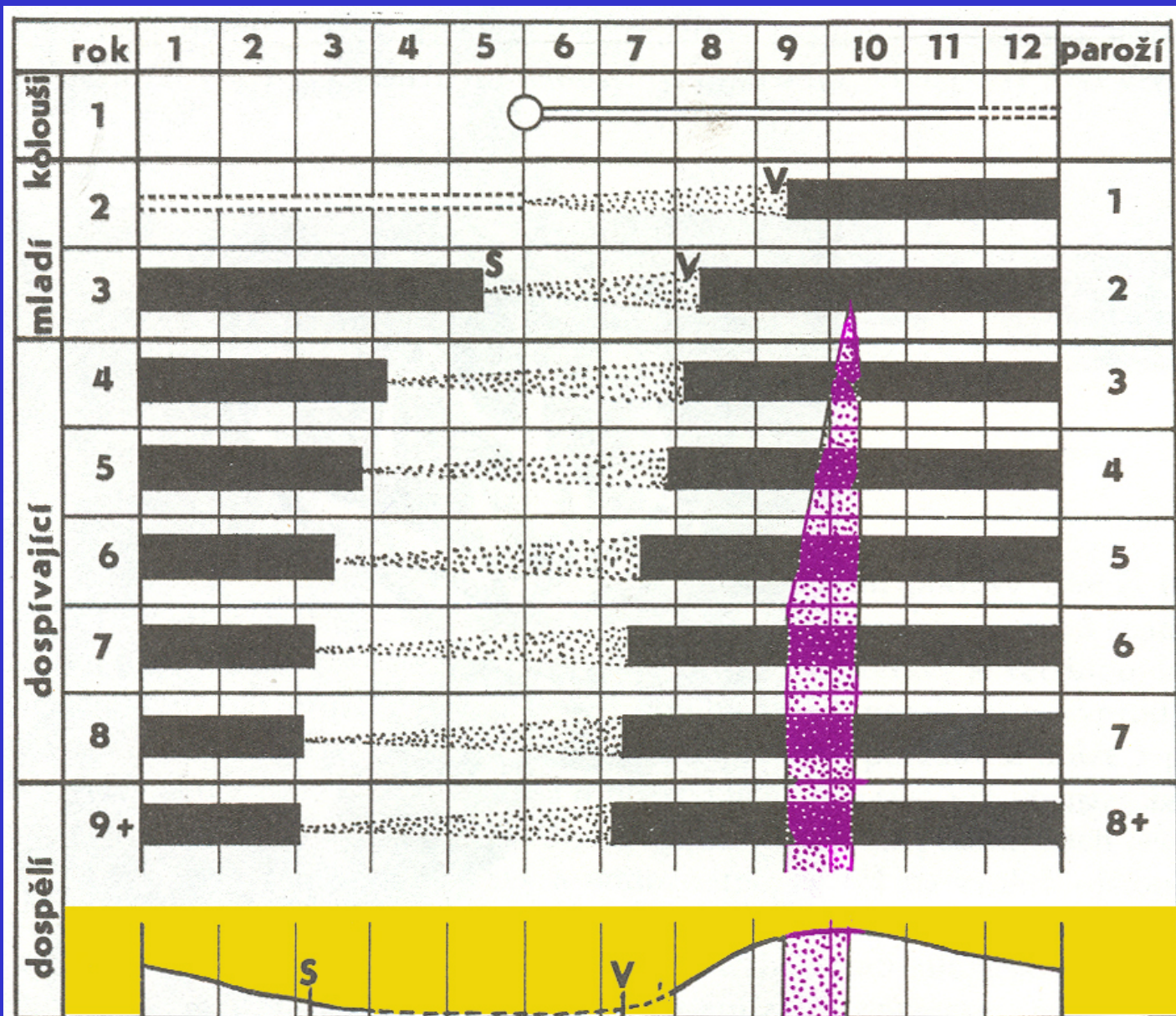
Rohy muflona



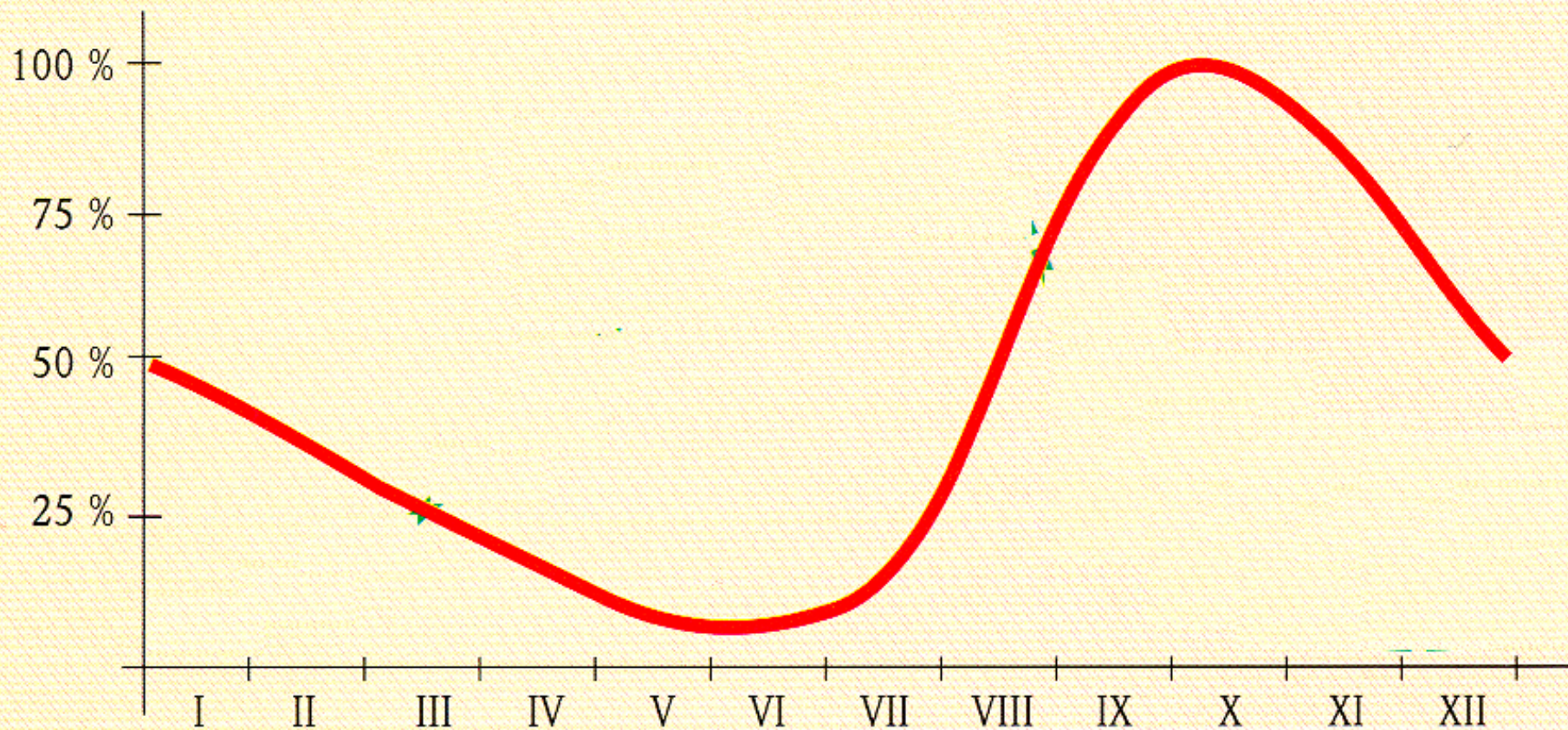
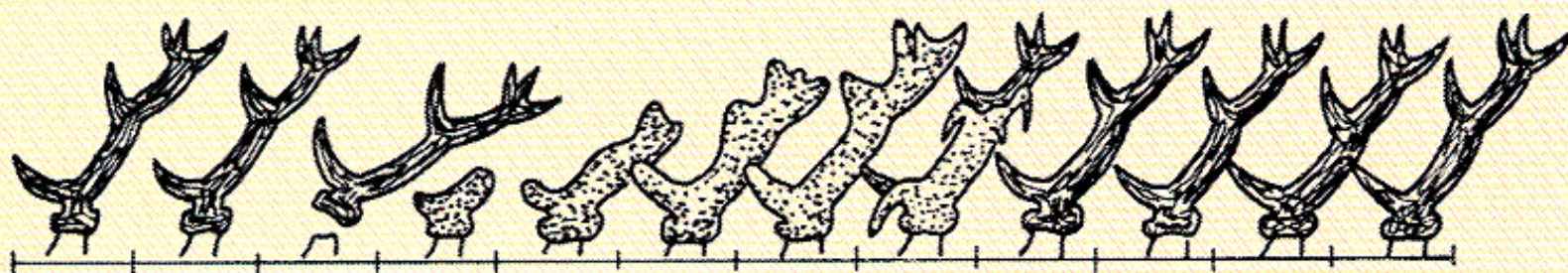
Krevní zásobení parohu



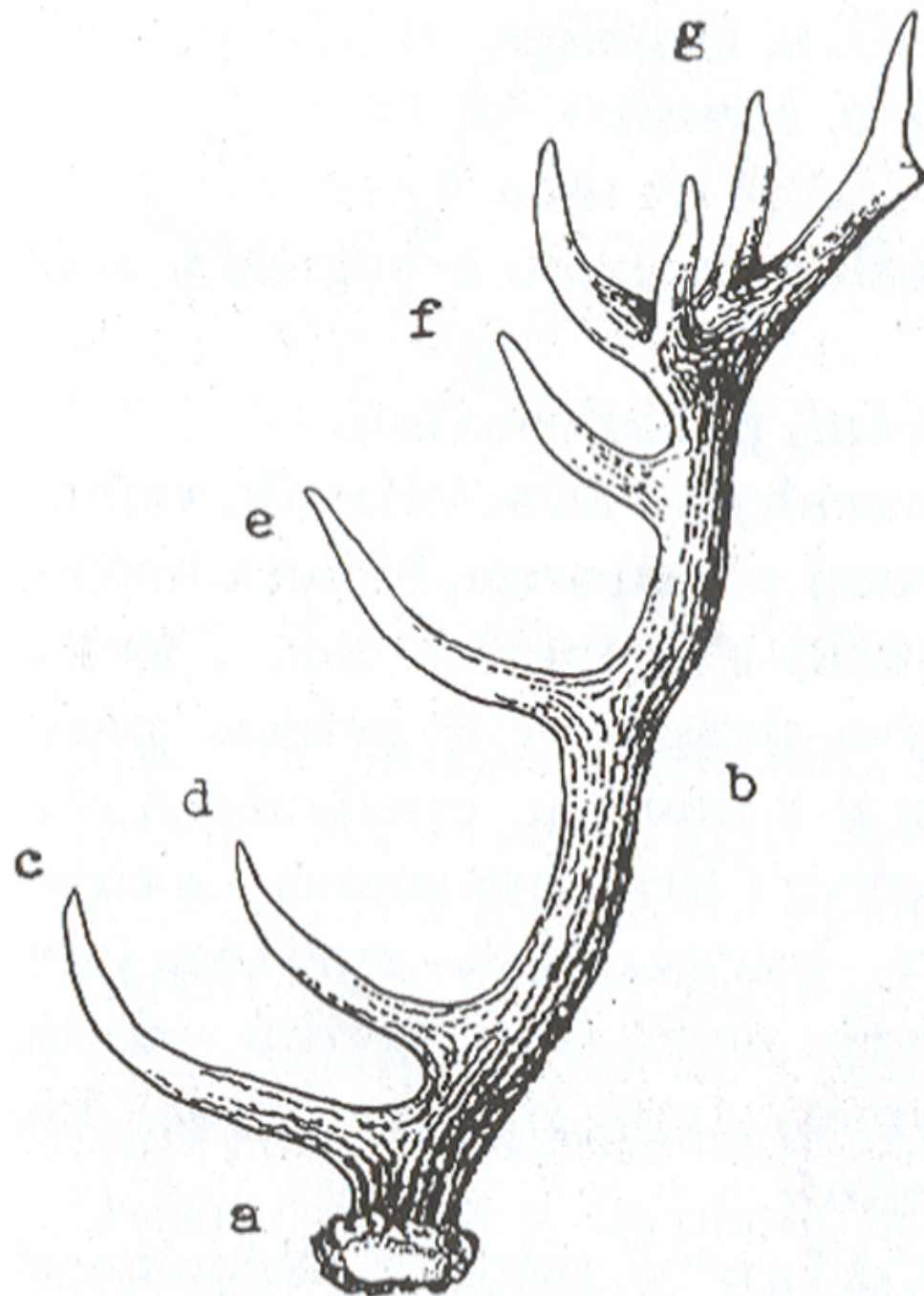
Růst paroží



Tvorba paroží jelena v závislosti na produkci hormonu testosteronu (schematicky)



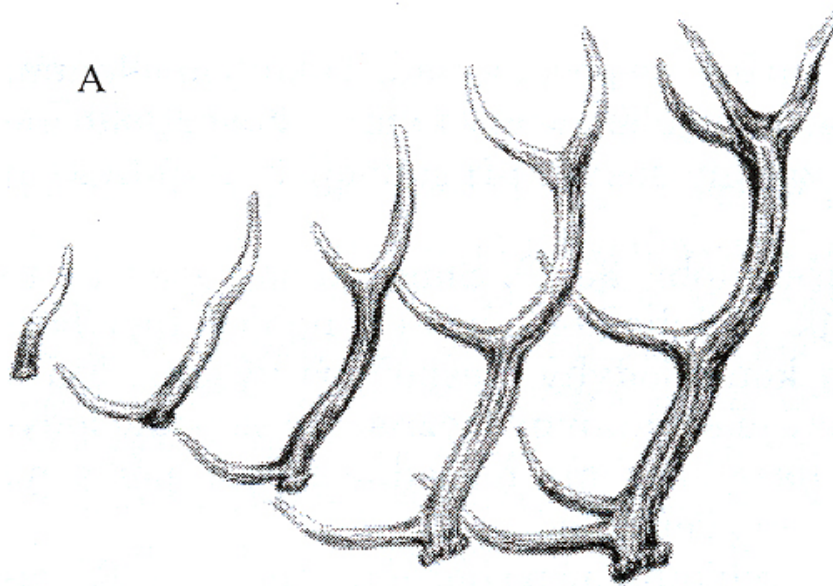
Antagonistou je STH, který provokuje shoz starého a růst nového



Paroh

- a. Růže, pečet'
- b. Lodyha s výsadami
- c. Očník
- d. Výsadek, nadočník
- e. Opěrák
- f. Vlčník
- g. Koruna

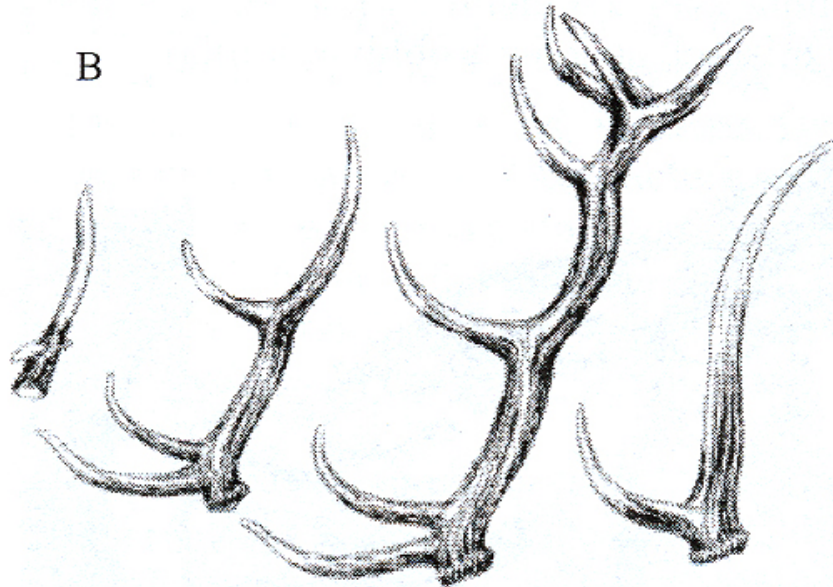
A



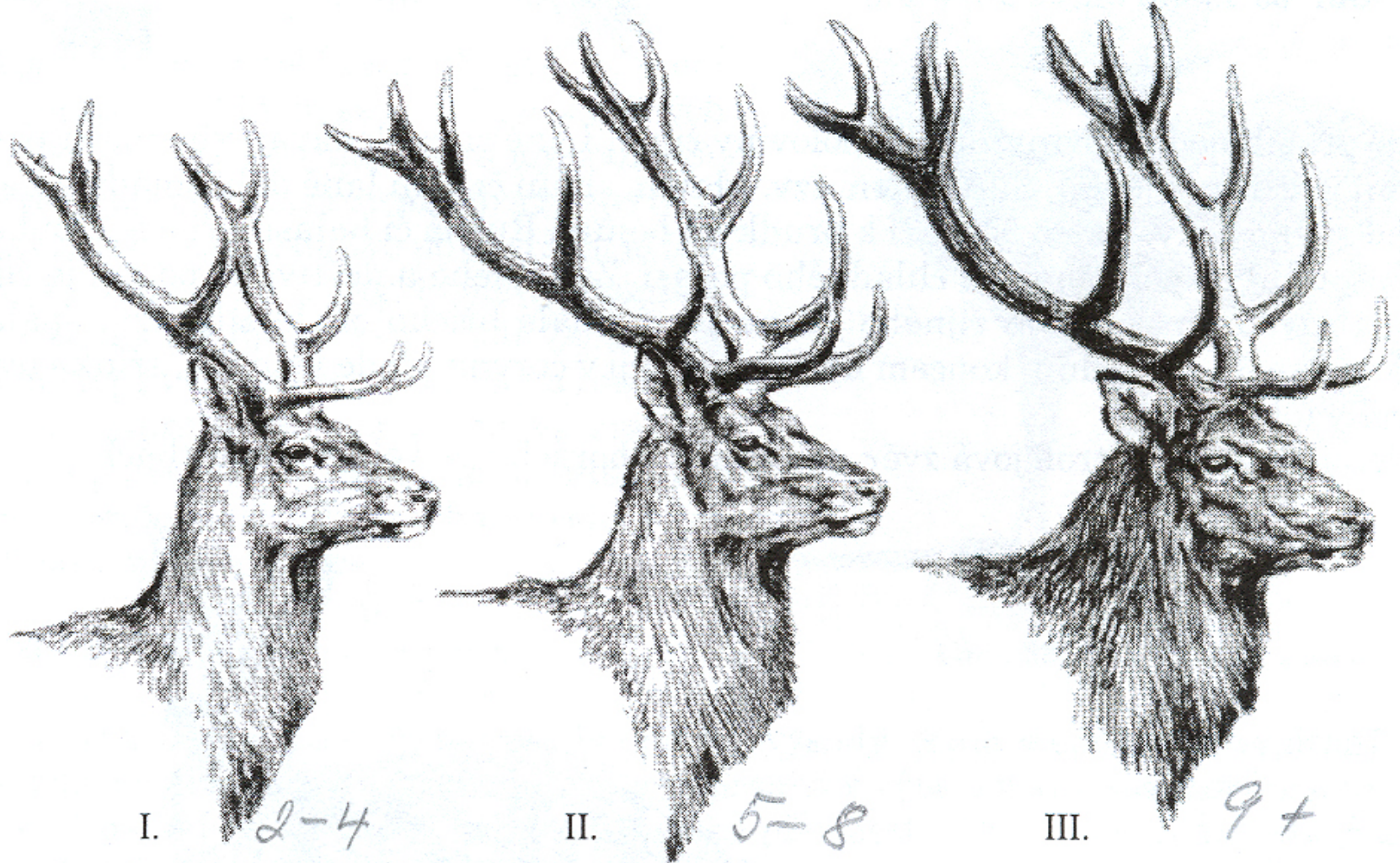
A – špičák, vidlák, šesterák, vidlicový osmerák, dvanácterák

B – Velmi nadějný špičák, výsadcový osmerák, korunový čtrnácterák, škůdník

B



Věkové třídy



Špičák

6,8 (10,12)

8+, 10 (12)

Dospívající

10+, 12, 14

12, 14 (16,20)

Způsoby porážek a získávání masa

Porážky zvířat z FCH

- Doprava na jatky (???)
/střelnou zbraní + transport ke zpracování
- Porážka na vlastních jatkách

Transportní bedna



Jatka s malou kapacitou

- Podlahy, dveře, stěny 3m, izolace, větrání, osvětlení, klimatizace, pitná voda, ČOV ...
- Příslušné vybavení (stoly, závěsná zař., nástroje)
- Zařízení k mytí rukou a nástrojů
- Nádoby na odpad,
- Stáj, porážková místnost -v ní oddělená místnost pro omračování a vykrvování
- Chladírna
- Převlékárna pro veterináře a WC

Porážka



Použití střelné zbraně při porážce jelenovitých

- **Nařízení Rady (ES) č. 1099/2009 o ochraně zvířat při usmrcování**
- Při usmrcování nebo utrácení zvířat se vždy musí postupovat tak, aby se minimalizovalo utrpení zvířat.
- Střelná zbraň, zejména lovecká zbraň, může být použita k usmrcení různých druhů zvířat
- Použití podléhá povolení příslušným orgánem.

Maso zvěře ve farmovém chovu

- Nařízení evropského parlamentu a rady (ES) č. 853/2004,
- kterým se stanoví zvláštní hygienická pravidla pro potraviny živočišného původu

s povolením příslušného orgánu porážka farmových
běžců a kopytníků v místě původu, pokud:

- a) zvířata nelze přepravovat, aby nebyla ohrožena obsluha nebo aby byly chráněny dobré životní podmínky zvířat;
- b) stádo pravidelně podstupuje veterinární prohlídku;
- c) vlastník zvířat předložil žádost;
- d) je příslušnému orgánu v předstihu oznámeno datum a čas porážky zvířat;
- e) hospodářství disponuje postupy pro shromáždění zvířat, aby mohla být provedena prohlídka skupiny před porážkou;
- f) hospodářství má zařízení vhodné pro porážku, vykrvení
- g) jsou dodrženy požadavky na dobré životní podmínky zvířat;

- h) jsou poražená a vykrcená zvířata přepravena na jatky hygienicky a bez zbytečného odkladu. Pokud přeprava trvá více než dvě hodiny, musí být zvířata v případě potřeby zchlazena. Vykolení lze provádět na místě za dozoru veterinárního lékaře; i) k poraženým zvířatům musí být při dodání na jatky přiloženo prohlášení provozovatele potravinářského podniku, který zvířata choval, v němž musí být uvedena jejich identifikace a všechny podané veterinární léčivé přípravky a provedená ošetření, data podání a ochranné lhůty;
- j) při přepravě do schváleného zařízení musí být k poraženým zvířatům přiloženo osvědčení vydané a podepsané úředním nebo schváleným veterinárním lékařem, které potvrzuje příznivý výsledek prohlídky před porážkou, správně provedenou porážku a vykrcení a datum a čas porážky.

Novela vet zákona platná od 15.1.2020 – domácí porážky HZ

- *V případě domácí porážky skotu staršího 12 měsíců a mladšího 72 měsíců může chovatel porazit nejvýše 3 kusy ročně.*
- *Domácí porážku skotu mladšího 72 měsíců nebo jelenovitých ve farmovém chovu je chovatel povinen písemně oznámit krajské veterinární správě nejméně 3 dny před jejím konáním.*

- povinnost předem oznámit domácí porážku skotu nebo jelenovitých ve farmovém chovu **neplatí** v případě domácí porážky skotu nebo jelenovitých ve farmovém chovu jinak zdravého zvířete, pokud utrpělo **zranění**, které z důvodu respektování dobrých životních podmínek zvířat **brání jeho přepravě** na jatky;
- v tomto případě chovatel zajistí prohlídku zvířete soukromým veterinárním lékařem, vyžádá si od něj písemné prohlášení o zdravotním stavu zvířete a oznámí domácí porážku skotu nebo jelenovitých ve farmovém chovu krajské veterinární správě písemně nebo prostřednictvím informačního systému Státní veterinární správy neprodleně po jejím provedení.

- Chovatel je povinen k porážce velké farmové zvěře v hospodářství podle odstavce nebo domácí porážce jelenovitých z farmového chovu požádat krajskou veterinární správu o povolení k usmrcení těchto zvířat použitím střelné zbraně.
- K žádosti vedle náležitostí podle správního řádu:
- **a)** doloží, že usmrcení střelnou zbraní provede
 - **1.** držitel zbrojní licence, nebo
 - **2.** chovatel osobně nebo osoba, která je k němu v pracovním nebo obdobném poměru, jsou-li držiteli zbrojního průkazu skupiny C vydaného podle zvláštního právního předpisu
- **b)** přiloží odůvodnění k usmrcení zvířete střelnou zbraní.

Zvěřina

- maso biologicky hodnotné
- zvýšený obsah vitamínů, více minerálních látek, zejména železa, vápníku a fosforu
- množství bílkovin (+- 20%) a 1,1 – 3,8 % tuku
- mezisvalového tuku je minimum
- maso mladších kusů chutnější než u kusů starších
- Vyšší % libové svaloviny, méně tuku a kostí než u býků a jehňat

Založení farmy a náklady s tím
související

Ekonomika FCHJ

- Sledovat externí náklady
- Přepočet nákladů na ks
- Rentabilita jednotlivých kategorií
= Celkový ekonomický efekt
- Přebytečná mladá zvířata lze vykrmovat, případně prodávat jako chovná
- Odřezané parohy a shozy odprodávat odběratelům
- Dotace ???

Náklady

- Investiční
 - Objekt a plocha
 - Zařízení
 - Oplocení
 - Vlastní
 - Počáteční nákup zvířat
 - Náklady na krmiva
 - Pracovní náklady
 - Ošetřovatelé, údržbáři
 - Materiál, opravy
 - Odpisy
 - Pojištění
 - Veterinární poplatky
 - Úhyny
 - Režie
- ## Výnosy
- **Za jatečná zvířata**
 - **Za živá zvířata**
 - **Za parohy**

Děkuji za pozornost